

**МІНІСТЕРСТВО ОСВІТИ І НАУКИ УКРАЇНИ  
ПРИКАРПАТСЬКИЙ НАЦІОНАЛЬНИЙ УНІВЕРСИТЕТ  
ІМЕНІ ВАСИЛЯ СТЕФАНІКА**

**Проект освітньо-професійної програми  
«ЛІСОВЕ ГОСПОДАРСТВО»  
другого (магістерського) рівня**

**за спеціальністю                    205 Лісове господарство  
галузі знань                            20 Аграрні науки та продовольство  
Освітня кваліфікація:            Магістр з лісового господарства**

**ЗАТВЕРДЖЕНО ВЧЕНОЮ РАДОЮ**

**Голова вченої ради \_\_\_\_\_ Ігор ЦЕПЕНДА  
(протокол № \_\_\_\_\_ від «\_\_\_» \_\_\_\_\_ 2023 р.**

**Освітня програма вводиться в дію з**

**«\_\_\_» \_\_\_\_\_ 2023 р.**

**Ректор \_\_\_\_\_ Ігор ЦЕПЕНДА  
(наказ № \_\_\_\_\_ «\_\_\_» \_\_\_\_\_ 2023 р.)**

**м. Івано-Франківськ, 2023 р.**

**ЛИСТ ПОГОДЖЕННЯ**  
**освітньо-професійної програми**  
**«ЛІСОВЕ ГОСПОДАРСТВО»**

**ЗАПРОПОНОВАНО:**

Керівник (гарант) \_\_\_\_\_ Павло ДМИТРИК

Члени робочої групи:

\_\_\_\_\_ Василь ОЛІЙНИК

\_\_\_\_\_ Юрій ЧЕРНЕВИЙ

\_\_\_\_\_ Ігор КОЛЯДЖИН

**ВНЕСЕНО:**

Кафедрою лісового і аграрного менеджменту

Протокол № \_\_ від «\_\_» \_\_\_\_\_ 2023 р.

Завідувач кафедри \_\_\_\_\_ Віктор КЛІД

**ПОГОДЖЕНО:**

Вченою радою факультету природничих наук

Протокол № \_\_ від «\_\_» \_\_\_\_\_ 2023 р.

Голова вченої ради \_\_\_\_\_ Віктор СЛУЧИК

**НАДАНО ЧИННОСТІ**

Наказ ректора № \_\_\_\_\_ від «\_\_» \_\_\_\_\_ 2023 р.

**ВВЕДЕНО У ДІЮ З:**

«\_\_» \_\_\_\_\_ 2023 р.

Навчально-методичний відділ

Начальник відділу \_\_\_\_\_ Ірина СОЛОНЕЦЬ

## ПЕРЕДМОВА

Освітньо-професійна програма «Лісове господарство» розроблена й затверджена на засіданні кафедри лісознавства 27.06.2016 року, протокол № 11, Вченою радою Факультету природничих наук від 30.06.2016 р., протокол № 10 та Вченою радою ДВНЗ «Прикарпатський національний університет імені Василя Стефаника» від 30.08.2016 р., протокол № 7.

Рішенням кафедри лісознавства в 2016 році створено проектну групу у складі доктора сільськогосподарських наук, професора В.С. Олійника, доктора сільськогосподарських наук, с.н.с Ю.С. Шпарика, кандидата сільськогосподарських наук, доцента Р.М. Вітра, кандидата сільськогосподарських наук, с.н.с Р.І. Бродовича.

В 2020 р. - освітньо-професійну програму переглянуто і внесено на обговорення на засіданні кафедри лісознавства 22.06.2020 року, протокол № 9. Зміни за результатами обговорення зі стейкхолдерами погоджені на засіданні кафедри лісознавства 04.09.2020 року, протокол № 1.

Стандарт вищої освіти України для освітнього рівня «Магістр» в галузі знань 20 Аграрні науки та продовольство, спеціальність 205 «Лісове господарство» введений в дію 05.01.2021 р. наказ МОН України №15. Тому в лютому 2021 р. ОП переглянуто і затверджено на засіданні кафедри (протокол № 9 від 17.02.2021 р.), розглянута і затверджена Вченою радою Прикарпатського національного університету імені Василя Стефаника (протокол № 6 від 24.06.2021 р.), надано чинності наказом ректора № 75 06-05-с від 24.08.2021 р. та введена в дію з 01.09.2023 р.

У 2022 році гарантом ОП призначено канд. с.г. наук доцента Дмитрика П.М., оновлено склад членів робочої групи (Олійник В.С., Черневий Ю.І., Коляджин І.Ф.), переглянуто й оновлено зміст ОП, перелік вибіркових дисциплін із врахуванням зауважень експертів та галузевої експертної ради, а також пропозицій стейкхолдерів. Дані зміни в ОП були затверджені на засіданні кафедри 20.04.2023 р. (протокол № 7), Вченою радою Факультету природничих наук від \_\_.\_\_.2023 р. (протокол № \_\_) та Вченою радою Прикарпатського національного університету імені Василя Стефаника (протокол № \_\_ від \_\_.\_\_.2023 р.).

**Освітні програма**  
**розроблена робочою групою у складі:**

1. **Олійника В.С.**, доктора сільськогосподарських наук, професора.
2. **Черневого Ю.І.**, доктора сільськогосподарських наук, професора.
3. **Коляджина І.Ф.** кандидата сільськогосподарських наук, доцента.
4. **Дмитрика П.М.** кандидата сільськогосподарських наук, доцента.

**Рецензії-відгуки зовнішніх стейкхолдерів:**

1. **Заїка В.К.**, доктор біологічних наук, професор кафедри лісництва Національного лісотехнічного університету України.
2. **Коржов В.Л.**, кандидат технічних наук, старший науковий співробітник, перший заступник директора з наукової роботи, завідувач лабораторії природооощадних лісових технологій і транспорту Українського науково-дослідного інституту гірського лісництва ім. П.С. Пастернака.
3. **Парпан Т.В.**, кандидат біологічних наук, старший науковий співробітник, завідувач лабораторії екології і захисту лісу УкрНДДГірліс.
4. **Гайдук О.Я.**, директор Галицького НПП.

# 1. Профіль освітньо-професійної програми «Лісове господарство» зі спеціальності 205 Лісове господарство

<b>1. Загальна інформація</b>	
<b>Повна назва закладу вищої освіти та структурного підрозділу</b>	Прикарпатський національний університет імені Василя Стефаника Факультет природничих наук Кафедра лісового і аграрного менеджменту
<b>Ступінь вищої освіти</b>	Магістр
<b>Офіційна назва освітньої програми</b>	Освітньо-професійна програма «Лісове господарство» другого (магістерського) ступеня вищої освіти, галузі знань - 20 Аграрні науки та продовольство, спеціальності 205 Лісове господарство
<b>Тип диплому та обсяг освітньої програми у ЄКТС</b>	Диплом магістра, одиничний, 90 кредитів ЄКТС. Термін навчання: 1 рік 4 місяці. Обсяг освітньо-професійної програми магістра становить 90 кредитів ЄКТС, з яких 24 кредити відводиться на дисципліни вільного вибору студента, а 70 % обсягу освітньої програми спрямовано на забезпечення загальних та спеціальних (фахових) компетентностей за спеціальністю 205 Лісове господарство.
<b>Наявність акредитації</b>	НАЗЯВО сертифікат про акредитацію освітньо-професійної програми 205 Лісове господарство № 0, термін дії сертифіката до 22.11.2023 р.
<b>Цикл / рівень</b>	НРК України - 7 рівень, FQ-EHEA - другий цикл, EQF-LLL - 7 рівень
<b>Передумови</b>	Умови вступу визначаються «Правилами прийому до Прикарпатського національного університету імені Василя Стефаника», затвердженими Вченою. Особа має право здобувати ступінь вищої освіти магістра за умови наявності ступеня бакалавра, магістра (ОКР спеціаліста).
<b>Мова(и) викладання</b>	Українська
<b>Термін дії освітньої програми</b>	5 років
<b>Інтернет-адреса постійного розміщення опису освітньої програми</b>	<a href="https://nmv.pnu.edu.ua/mahistratura/205-lisove-hospodarstvo/">https://nmv.pnu.edu.ua/mahistratura/205-lisove-hospodarstvo/</a>
<b>2. Мета освітньої програми</b>	
забезпечити здобуття студентами спеціальних поглиблених компетентностей за спеціальністю «Лісове господарство», освоєння методів проведення наукових досліджень в галузі, набуття практичних навиків для вирішення базових та спеціальних проблем при веденні лісового господарства.	
<b>3. Характеристика освітньої програми</b>	
<b>Предметна область</b>	Галузь знань - 20 Аграрні науки та продовольство

<p><b>(галузь знань, спеціальність, спеціалізація (за наявності))</b></p>	<p><i>Спеціальність</i> - 205 Лісове господарство  <i>Об'єкт вивчення та/або діяльності</i>: закономірності росту та розвитку лісових екосистем, формування насаджень, їх моделювання та прогнозування, використання лісових ресурсів.  <i>Цілі навчання</i> - формування у здобувачів вищої освіти здатності розв'язувати складні задачі та проблеми лісового і мисливського господарства, що передбачає проведення досліджень та/або впровадження інновацій та характеризується невизначеністю умов і вимог.  <i>Теоретичний зміст</i> предметної області становлять наукові концепції, категорії, принципи, методи лісового і мисливського господарства.  <i>Методи, методика та технології</i>: методи планування і проведення експериментальних досліджень та обробки їх результатів, методика оцінки росту і продуктивності лісових насаджень, технології вирощування, інвентаризації та використання лісових ресурсів, інформаційні та комп'ютерні технології.  <i>Інструментарій та обладнання</i>: спеціалізоване лабораторне обладнання, прилади та інструменти (відповідно до вимог освітньої програми), комп'ютерна техніка та програмне забезпечення.</p>
<p><b>Орієнтація освітньої програми</b></p>	<p>Освітньо-професійна програма орієнтована на здобуття студентами навиків з ідентифікації проблем приведенні лісового господарства та на кваліфікованому підборі заходів з їх вирішення.  <i>Акцент ОПП</i> робиться на формуванні професійних здібностей щодо самоорганізації та вмінні самонавчатись, на розвитку аналітичного мислення, на здатності: приймати обґрунтовані адміністративні рішення, здійснювати оцінювання ринку готової продукції засобами сучасних інформаційних технологій, організовувати роботи із моніторингу і сертифікації лісів, підбирати відповідні до типів лісу і типів деревостану лісівничі заходи, готувати базові фінансові та адміністративні документи і подавати звіти, розробляти науково-обґрунтовані прогнози і пропозиції з оптимального використання земель лісогосподарського призначення, складати програми досліджень екологічних, економічних та соціальних функцій лісу за різних умов лісогосподарського їх використання.</p>
<p><b>Основний фокус освітньої програми та спеціалізації</b></p>	<p>Освітньо-професійна програма передбачає формування та розвиток професійних компетентностей, що необхідні для здійснення практичної та дослідницької діяльності у галузі лісового господарства, зокрема щодо розробки та реалізації планів лісівничих заходів з врахування специфіки підприємств.  <i>Ключові слова</i>: категорії лісів, тип лісу, сертифікація, системи лісового господарства, лісоуправління, інфраструктура лісового господарства, маркетинг лісопродукції, регіональне лісівництво, інформаційні технології галузі.</p>
<p><b>Особливості програми</b></p>	<p>Міждисциплінарна та багатопрофільна підготовка фахівців з лісознавства та ведення лісового господарства в сучасному</p>

	технологічному середовищі з поглибленим вивченням професійно-орієнтованих дисциплін. Використання в навчальному процесі елементів проблемно-орієнтованого навчання та інтерактивних методів з урахуванням студент-центрованого підходу. Практична підготовка студентів здійснюється шляхом проходження науково-дослідної та виробничої практик на підприємствах лісового господарства та науково-дослідних установах.
<b>4. Придатність випускників до працевлаштування та подальшого навчання</b>	
<b>Придатність до працевлаштування</b>	Наукова, освітня, аналітична, експертна, консультативна, управлінська діяльність у сфері лісового та мисливського господарства. Відповідно до національного класифікатора професій (ДК 003-2010) та International Standart Classification of Occupations 2008 (ISCO-08) магістр здатний виконувати зазначену професійну роботу: 1210 – Керівники підприємств, установ та організацій; 1221 – Керівники виробничих підрозділів у лісовому господарстві та природно-заповідній справі (головні лісничі і т.п.); 1311 – Керівники малих підприємств без апарату управління в сільському, мисливському господарствах, лісівництві; 1412 – Менеджери (управителі) у лісовому господарстві; 2213 – Професіонали в лісівництві, меліорації та природно-заповідній справі (інженери лісового господарства і т.п.); 2310 – Викладачі університетів та закладів вищої освіти.
<b>Подальше навчання</b>	Продовження навчання для здобуття третього(освітньо-наукового) рівня – доктора філософії. Набуття додаткових компетентностей у сфері післядипломної освіти, в системі освіти дорослих, самоосвіти.
<b>5. Викладання та оцінювання</b>	
<b>Викладання та навчання</b>	Комбінація лекцій (лекції, мультимедійної лекції, інтерактивної лекції), семінарів, практичних занять із розв'язування проблем, дослідницьких лабораторних робіт, студентоцентрованого, дистанційного, самостійного навчання, консультацій з викладачами, проходження виробничих та науково-дослідних практик. Напрямок досліджень студент обирає упродовж першого року навчання. В останній рік навчання більше часу приділяється проведенню практичної частини дослідження, написанню магістерської роботи, підготовці доповіді та презентації.
<b>Оцінювання</b>	<i>Види контролю:</i> поточний, тематичний, періодичний, самоконтроль, підсумковий. Поточний контроль включає: тестування, творчі завдання (реферати, науковий аналіз літератури), контрольні роботи, усне опитування. Тематичний контроль – це усне опитування або тестування після вивчення базових тем. Періодичний контроль – це написання контрольних робіт або тестування з відповідною періодичністю. Самоконтроль – це самостійне тестування студентів в університетській системі дистанційного навчання. Підсумковий

	<p>контроль проводиться у формі іспиту/заліку (за сумою накопичених при вивченні дисципліни балів) і спрямований на перевірку знань студента.</p> <p>Протягом вивчення дисципліни студент зобов'язаний:</p> <ul style="list-style-type: none"> <li>- систематично відвідувати заняття;</li> <li>- вести конспекти лекцій і семінарських занять;</li> <li>- приймати активну участь в семінарських заняттях;</li> <li>- виконувати індивідуальні завдання;</li> <li>- виконувати всі види контролю;</li> <li>- дотримуватись принципів академічної доброчесності.</li> </ul> <p>Атестація здобувачів вищої освіти здійснюється у формі публічного захисту магістерської роботи.</p>
<b>6. Програмні компетентності</b>	
<b>Інтегральна компетентність</b>	Здатність розв'язувати складні задачі дослідницького та/або інноваційного характеру у сфері лісового і мисливського господарства.
<b>Загальні компетентності (ЗК)</b>	<p>ЗК 1. Здатність виявляти, ставити та вирішувати проблеми.</p> <p>ЗК 2. Здатність до пошуку, оброблення та аналізу інформації з різних джерел.</p> <p>ЗК 3. Здатність використовувати інформаційні та комунікаційні технології.</p> <p>ЗК 4. Здатність генерувати нові ідеї (креативність).</p> <p>ЗК 5. Здатність розробляти проекти та управляти ними.</p> <p>ЗК 6. Здатність оцінювати та забезпечувати якість виконуваних робіт.</p> <p>ЗК 7. Здатність працювати в міжнародному контексті.</p>
<b>Спеціальні (фахові, предметні) компетенції</b>	<p>СК 1. Здатність критично осмислювати проблеми лісового господарства й дотичні міждисциплінарні проблеми та приймати ефективні рішення щодо їх вирішення.</p> <p>СК 2. Здатність забезпечувати сталий розвиток лісового господарства.</p> <p>СК 3. Здатність оцінювати регіональні особливості природно-кліматичних умов для організації ефективного лісового господарства, виконання лісами різнопланових функцій та збільшення площ лісів.</p> <p>СК 4. Здатність розробляти та реалізовувати поточні та стратегічні плани розвитку підприємств лісової галузі, беручи до уваги ресурси, ризики, а також економічні, правові та екологічні аспекти.</p> <p>СК 5. Здатність інтегрувати знання та розв'язувати складні задачі лісового господарства у широких або мультидисциплінарних контекстах</p> <p>СК 6. Здатність здійснювати просвітницьку діяльність серед населення для формування в них екологічного мислення, свідомості та відповідальності за стан довкілля.</p>
<b>7. Програмні результати навчання</b>	
РН 1. Спеціалізовані концептуальні знання, що включають сучасні наукові здобутки у сфері лісового господарства та є основою для оригінального мислення, забезпечення сталого розвитку та проведення досліджень.	



PH 2. Вільно спілкуватись усно і письмово українською та іноземною мовами при обговоренні професійних питань, досліджень та інновацій у сфері лісового господарства.

PH 3. Приймати ефективні рішення з питань лісового господарства, у тому числі у складних і непередбачуваних умовах; прогнозувати його розвиток; визначати фактори, що впливають на досягнення поставлених цілей; аналізувати і порівнювати альтернативи; оцінювати ризики та імовірні наслідки рішень

PH 4. Відшукувати необхідні дані в науковій літературі, базах даних та інших джерелах, аналізувати та оцінювати ці дані;

PH 5. Здійснювати управління складною діяльністю у сфері лісового господарства та у ширших контекстах, забезпечувати якість, оцінювати ефективність і результативність діяльності

PH 6. Оцінювати стан лісових фітоценозів, лісові ресурси в конкретних лісорослинних умовах, їх потенціал та прогнозувати можливості використання.

PH 7. Розробляти та реалізовувати наукові та прикладні проекти у сфері лісового господарства з урахуванням доступних ресурсів та ризиків, а також економічних, правових та екологічних аспектів.

PH 8. Розробляти та вдосконалювати технологічні і виробничі процеси, впроваджувати сучасні цифрові технології.

PH 9. Визначати критерії ефективності та обирати оптимальну стратегію ведення лісового господарства залежно від зовнішніх та внутрішніх умов;

PH 10. Зрозуміло і недвозначно доносити власні знання, висновки та аргументацію з питань лісового господарства та дотичних проблем до фахівців і нефахівців, зокрема до осіб, які навчаються.

PH 11. Застосовувати сучасні експериментальні та математичні методи, цифрові технології та спеціалізоване програмне забезпечення для розв'язання складних задач лісового та мисливського господарства.

PH 12. Здійснювати дослідження та/або провадити інноваційну діяльність з метою отримання нових знань та створення нових технологій й продуктів лісового та мисливського господарства та в ширших мультидисциплінарних контекстах.

## 8. Ресурсне забезпечення реалізації програми

### Кадрове забезпечення

Не менше 100 % науково-педагогічних працівників, задіяних до проведення лекцій з навчальних дисциплін мають науковий ступінь та/або вчене звання і у яких достатній рівень наукової та професійної активності (не менше чотирьох видів та результатів професійної діяльності НПП згідно п. 30 Ліцензійних умов провадження освітньої діяльності від 30.12.2015 р. №1187 (із змінами, внесеними згідно з постановою КМУ від 10.05.2018 р. № 347)). Не менше 10 % науково-педагогічних працівників, задіяних до викладання циклу дисциплін, що забезпечують спеціальні (фахові) компетентності магістра, є визнаними професіоналами лісового господарства.

### Матеріально-технічне забезпечення

Навчання студентів відбувається у м. Івано-Франківську на вул. Галицька, 201 в аудиторіях корпусу Факультету природничих наук, які забезпечені проекційною технікою та комп'ютерами з доступом до мережі Інтернет.  
У Науковій бібліотеці університету є комп'ютеризовані місця з доступом до мережі Інтернет.  
Забезпеченість аудиторіями і комп'ютерними робочими місцями для проведення навчальних занять за освітньою програмою

	<p>«Лісове господарство» відповідає чинним нормативам. Для забезпечення реалізації освітньої програми також використовуються університетські комп'ютерні бази даних з усіх дисциплін і система дистанційного навчання. Виробничі практики студентів здійснюються на місцевих і національних підприємствах лісгосподарського профілю. В університеті достатня кількість соціально-побутових об'єктів: гуртожитки, їдальні, кафе, читальні зали, актові зали, спортивні зали, стадіон, спортивні майданчики, медичний пункт, інфраструктура для студентів з особливими потребами.</p>
<p><b>Інформаційне та навчально-методичне забезпечення</b></p>	<p>Офіційний веб-сайт університету(<a href="https://pnu.edu.ua/">https://pnu.edu.ua/</a>) містить необхідну інформацію про освітньо-професійні програми, навчальну, наукову, виховну та організаційну діяльність, структури і підрозділи, правила прийому, контакти. Працює академічна підтримка: консультації з вибору освітніх програм, вибіркового дисциплін та проектування індивідуальних навчальних траєкторій. Основним інформаційним забезпеченням викладачів і студентів є Наукова бібліотека Прикарпатського національного університету імені Василя Стефаника з її фондами та електронними засобами інформації. У центральному корпусі Наукової бібліотеки працює електронний читальний зал, забезпечений бездротовим доступом до мережі Інтернет. Доступ до бібліотечних баз надається у внутрішній мережі університету. Інформаційні ресурси Наукової бібліотеки за освітньо-професійною програмою «Лісове господарство» формуються відповідно до предметної сфери та сучасних тенденцій галузі (<a href="http://lib.pnu.edu.ua/">http://lib.pnu.edu.ua/</a>). В університеті створено умови для доступу до Інтернету, в корпусі Факультету природничих наук є Wi-Fi мережа. Навчально-методичне забезпечення: інформаційний пакет ЄКТС, навчальний план, силабуси усіх навчальних дисциплін, інформаційні ресурси в Інтернеті; навчальні матеріали з кожної дисципліни навчального плану, програми практичної підготовки, робочі програми практик, методичні матеріали для проведення атестації здобувачів.</p>
<p><b>9. Академічна мобільність</b></p>	
<p><b>Національна кредитна мобільність</b></p>	<p>При підготовці здобувачів вищої освіти їх академічна мобільність реалізуються відповідно до Постанови Кабінету Міністрів України №579 (від 12.08.2015) «Про затвердження Положення про порядок реалізації права на академічну мобільність». Ключовими аспектами положення є надання права на участь у програмах академічної мобільності усім учасникам освітнього процесу; чітке визначення видів та форм академічної мобільності; закріплення принципу перезарахування отриманих кредитів на основі Європейської кредитно-трансферної системи (ЄКТС), зокрема шляхом порівняння змісту навчальних</p>

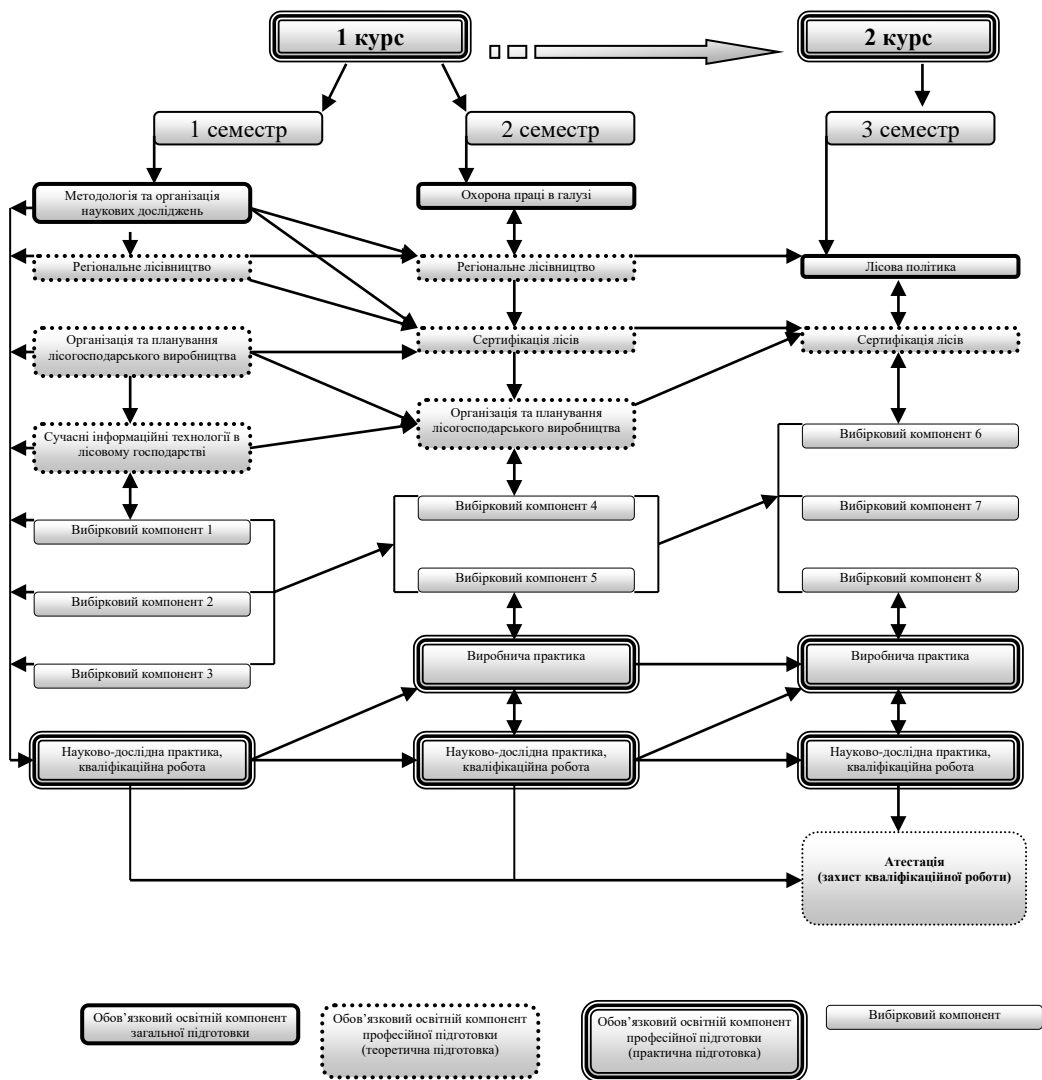
	<p>програм, а не назв курсів; збереження місця навчання та стипендії для студентів, котрі беруть участь у програмах академічної мобільності.</p> <p>Питання визнання результатів навчання, отриманих в інших ЗВО, регулюється «Положенням про порядок визначення академічної різниці та перезарахування навчальних дисциплін в ДВНЗ «Прикарпатський національний університет імені Василя Стефаника» (<a href="https://nmv.pnu.edu.ua/wp-content/uploads/sites/118/2018/04/Polozhennia-pro-poriadok-vyznachennia-akademichnoi-riznytsi-ta-perezarakhuvannia-navchalnykh-dystsyplin-%e2%84%96191-vid-01.04.2015r..pdf">https://nmv.pnu.edu.ua/wp-content/uploads/sites/118/2018/04/Polozhennia-pro-poriadok-vyznachennia-akademichnoi-riznytsi-ta-perezarakhuvannia-navchalnykh-dystsyplin-%e2%84%96191-vid-01.04.2015r..pdf</a>).</p> <p>Дане Положення розроблене відповідно до нормативних документів МОН України. Доступність визнання результатів навчання для учасників освітнього процесу регулюється «Положенням про академічну мобільність учасників освітнього процесу ДВНЗ «Прикарпатський національний університет імені Василя Стефаника» (<a href="https://cutt.ly/8eY70iB">https://cutt.ly/8eY70iB</a>).</p>
<p><b>Міжнародна кредитна мобільність</b></p>	<p>Міжнародна кредитна мобільність в університеті здійснюється відповідно до Програми Європейського Союзу Еразмус+, «PROM – Міжнародні стипендії для аспірантів та викладачів» (реалізується відділом міжнародних зв'язків та Департаментом міжнародних проектів (Katolicki Uniwersytet Lubelski Jana Pawla II).</p> <p>Для учасників освітнього процесу проводяться інформаційні дні, де можна отримати детальну інформацію щодо можливостей цих програм для студентів та молоді, проектів з міжнародної кредитної мобільності, з розвитку творчого потенціалу. <a href="https://ic.pnu.edu.ua/">https://ic.pnu.edu.ua/</a></p>
<p><b>Навчання іноземних здобувачів вищої освіти</b></p>	<p>Не передбачено.</p>

## 2. Перелік компонент освітньо-професійної програми та їх логічна послідовність

### 2.1. Перелік компонент ОП

Код н/д	Компоненти освітньої програми (навчальні дисципліни, курсові проекти (роботи), практики, кваліфікаційна робота)	Кредити ECTS	Форма підсумкового контролю
<b>1. ОBOB'ЯЗКОВІ КОМПОНЕНТИ ОПП</b>			
<b>1.1. Цикл загальної підготовки</b>			
OK1	Методологія та організація наукових досліджень	6	екзамен
OK2	Лісова політика	6	екзамен
OK3	Охорона праці в галузі	3	залік
<b>Всього за циклом 1.1</b>		<b>15 (16,6%)</b>	
<b>1.2. Цикл професійної підготовки</b>			
<b>1.2.1. Теоретична підготовка</b>			
OK4	Регіональне лісівництво	6	залік, екзамен
OK5	Організація та планування лісогосподарського виробництва	6	залік, екзамен
OK6	Сучасні інформаційні технології в лісовому господарстві	3	залік
OK7	Сертифікація лісів	6	залік, екзамен
<b>Всього за п. 1.2.1.</b>		<b>21 (23,3%)</b>	
<b>1.2.2. Практична підготовка</b>			
OK8	Виробнича практика	12	залік
OK9	Науково-дослідна практика, кваліфікаційна робота	15	залік
<b>Всього за п. 1.2.2.</b>		<b>27 (30,0%)</b>	
<b>Всього за циклом 1.2.</b>		<b>48 (53,3%)</b>	
<b>Загальний обсяг обов'язкових компонент:</b>		<b>63 (70,0%)</b>	
<b>2. ВИБІРКОВІ КОМПОНЕНТИ ОПП</b>			
BK10	Вибірковий компонент 1	3	залік
BK11	Вибірковий компонент 2	3	залік
BK12	Вибірковий компонент 3	3	залік
BK13	Вибірковий компонент 4	3	залік
BK14	Вибірковий компонент 5	3	залік
BK15	Вибірковий компонент 6	3	залік
BK16	Вибірковий компонент 7	3	залік
BK17	Вибірковий компонент 8	3	залік
<b>Загальний обсяг вибірових компонент:</b>		<b>24 (26,6%)</b>	
<b>3. АТЕСТАЦІЯ</b>			
OK20	Атестація (захист роботи)	3	захист
<b>Загальний обсяг атестації</b>		<b>3 (3,33%)</b>	
<b>ЗАГАЛЬНИЙ ОБСЯГ ОСВІТНЬОЇ ПРОГРАМИ</b>		<b>90 (100,0%)</b>	

## 2.2. Структурно-логічна схема ОП



### 3. Форма атестації здобувачів вищої освіти

<b>Форми атестації здобувачів вищої освіти ступеня – магістр</b>	Атестація здійснюється у формі публічного захисту кваліфікаційної роботи магістра.
<b>Вимоги до кваліфікаційної роботи</b>	<p>Кваліфікаційна робота передбачає самостійне розв’язання актуального завдання або проблеми у галузі лісового господарства, що супроводжується проведенням досліджень та/або застосуванням інноваційних підходів та характеризується умовами і вимогами підприємства лісового господарства.</p> <p>У кваліфікаційній роботі не може бути академічного плагіату, фабрикації та фальсифікації.</p> <p>Кваліфікаційна робота розміщується на сайті університету, його структурного підрозділу або у репозитарії університету.</p>

Гарант освітньо-професійної програми

\_\_\_\_\_ Павло ДМИТРИК

#### 4. Матриця відповідності програмних компетентностей компонентам освітньо-професійної програми

Компетентності	Обов'язкові компоненти ОПП									
	ОК 1	ОК 2	ОК 3	ОК 4	ОК 5	ОК 6	ОК 7	ОК 8	ОК 9	ОК 10
<b>Інтегральна</b>	+	+	+	+	+	+	+	+	+	+
<b>ЗК1.</b>	+		+		+		+		+	
<b>ЗК2.</b>	+	+	+	+					+	
<b>ЗК3.</b>	+					+			+	+
<b>ЗК4.</b>									+	+
<b>ЗК5.</b>					+	+			+	
<b>ЗК6.</b>					+		+	+	+	
<b>ЗК7.</b>		+					+		+	
<b>СК1.</b>				+				+	+	+
<b>СК2.</b>		+			+		+	+	+	
<b>СК3.</b>				+			+	+	+	
<b>СК4.</b>		+			+			+	+	
<b>СК5.</b>		+		+		+		+	+	
<b>СК6.</b>				+				+	+	+

Гарант освітньо-професійної програми

\_\_\_\_\_ Павло ДМИТРИК

**5. Матриця відповідності програмних результатів навчання (ПРН)  
відповідними компонентами освітньої програми**

Результати навчання	Обов'язкові компоненти ОПІ									
	ОК 1	ОК 2	ОК 3	ОК 4	ОК 5	ОК 6	ОК 7	ОК 8	ОК 9	ОК 10
<b>РН1</b>		+		+		+	+			
<b>РН2</b>	+									+
<b>РН3</b>		+			+				+	+
<b>РН4</b>	+		+						+	
<b>РН5</b>		+			+		+			
<b>РН6</b>				+				+		+
<b>РН7</b>					+				+	
<b>РН8</b>			+			+	+	+	+	
<b>РН9</b>		+	+				+	+		+
<b>РН10</b>								+	+	+
<b>РН11</b>	+					+			+	
<b>РН12</b>	+					+			+	

Гарант освітньо-професійної програми

\_\_\_\_\_ Павло ДМИТРИК



## **6. Вимоги до наявності системи внутрішнього забезпечення якості вищої освіти**

### ***6.1 Моніторинг та оцінювання якості викладання, навчання, системи оцінювання навчальних досягнень, навчальних планів та освітніх стандартів:***

- анкетування студентів щодо якості навчальних дисциплін;
- щорічні звіти з моніторингу (включаючи огляди навчальних досягнень студентів);
- періодичне оновлення освітньої програми; програма підвищення кваліфікації професорсько-викладацького складу;
- щорічне рейтингове оцінювання професорсько-викладацького складу;
- періодичні аудиторські перевірки університету Національним агентством із забезпечення якості вищої освіти; постійний моніторинг прогресу студентів;
- перевірка процесу проведення підсумкового контролю спеціальними комісіями; повторне оцінювання щонайменше 80 % робіт;
- моніторинг статистики працевлаштування випускників.

### ***6.2 Комісії, відповідальні за моніторинг та оцінювання якості навчання:***

- Комісія науково-методичної ради факультету з питань якості освітнього процесу;
- Постійна комісія Вченої ради університету із забезпечення якості вищої освіти;
- Галузева експертна рада Національного агентства із забезпечення якості вищої освіти.

### ***6.3 Забезпечення зворотного зв'язку студентів щодо якості викладання та їх навчального досвіду:***

- відповідальні особи кафедр по роботі з випускниками;
- оцінювання якості викладання навчальних дисциплін студентами;
- вихідне анкетування щодо якості програми; неформальні зустрічі та соціальні контакти зі студентами;
- участь студентів у проектуванні змісту освітніх програм

### ***6.4 Індикатори якості освітньої програми***

- показник відсіву (відрахування) студентів за період навчання за програмою;
- відгуки незалежних внутрішніх і зовнішніх експертів щодо якості програми;
- рівень сформованості професійних компетенцій і важливих якостей особистості;
- показник працевлаштування випускників за фахом; акредитація освітньої програми незалежною міжнародною агенцією.

## **Перелік нормативних документів на яких базується освітньо-професійна програма**

1. Закон України «Про вищу освіту» від 01.07.2014 №1556-VII. – <http://zakon4.rada.gov.ua/laws/show/1556-18>.
2. Закон України від 05.09.2017 р. «Про освіту» — [<http://zakon5.rada.gov.ua/laws/show/2145-19>]
3. Постанова Кабінету Міністрів від 29.04.2015 № 266 «Про затвердження переліку галузей знань і спеціальностей, за якими здійснюється підготовка здобувачів вищої освіти. <http://zakon5.rada.gov.ua/laws/show/266-2015-п>.
4. Постанова Кабінету Міністрів України № 1341 «Про затвердження національної рамки кваліфікацій» від 23.11.2011. р. <http://zakon5.rada.gov.ua/laws/show/1341-2011-п>
5. Національний класифікатор України: «Класифікатор професій» ДК 003:2010 <http://www.dk003.com>
6. Методичні рекомендації щодо розроблення стандартів вищої освіти. Затверджені Наказ Міністерства освіти і науки України від 01.06.2017 р. № 600 (у редакції наказу Міністерства освіти і науки України від 30.04.2020 р. № 584. [https://mon.gov.ua/storage/app/media/vyshcha/naukovo-metodychna\\_rada/2020-metod-rekomendacziyi.docx](https://mon.gov.ua/storage/app/media/vyshcha/naukovo-metodychna_rada/2020-metod-rekomendacziyi.docx)
7. Концепція і стратегія розвитку ДВНЗ «Прикарпатський національний університет імені Василя Стефаника» на 2020-2027 рр., 2019., 11 с.
8. Положення про кадрове забезпечення освітніх програм та кадрове забезпечення освітнього процесу освітніх програм у Прикарпатському національному університеті імені Василя Стефаника (Нова редакція) (введено в дію наказом ректора № 146 від 29.03.2022 р.).
9. Положення про організацію освітнього процесу та розробку основних документів з організації освітнього процесу в Прикарпатському національному університеті імені Василя Стефаника (Редакція 5) (введено в дію наказом ректора № 672 від 24.11.2022 р.) <https://nmv.pnu.edu.ua/wp-content/uploads/sites/118/2022/11/polozhennia-pro-OOP.pdf>
10. Положення про кадрове забезпечення освітніх програм та кадрове забезпечення освітнього процесу освітніх програм у ДВНЗ “Прикарпатський національний університет імені Василя Стефаника” (введено в дію наказом ректора № 146 від 23.03.2022 р.) <https://cutt.ly/gCAZk1Y>.
11. Положення про освітні програми у Прикарпатському національному університеті імені Василя Стефаника (Нова редакція) (введено в дію наказом ректора № 146 від “29” березня 2022 року; із внесеними змінами наказом ректора від 16 червня 2022 р., № 278, від 14 липня 2022 р., № 337) (<https://cutt.ly/DCAZEE4> ).
12. Положення про порядок проведення внутрішніх аудитів системи забезпечення якості у ДВНЗ “Прикарпатський національний університет імені Василя Стефаника” (введено в дію наказом ректора № 725 від 07.12.2020 р.)

<https://nmv.pnu.edu.ua/wp-content/uploads/sites/118/2020/12/polozenna-pro-aydut.pdf>

13. Положення про організацію та проведення практики у Державному вищому навчальному закладі «Прикарпатський національний університет імені Василя Стефаника» ( введено в дію наказом ректора №805 від 27.11.2019 )

<https://nmv.pnu.edu.ua/wp-content/uploads/sites/118/2019/11/%D0%BD%D0%B0%D0%BA%D0%B0%D0%B7-805.pdf>

Гарант освітньо-професійної програми

\_\_\_\_\_ Павло ДМИТРИК